



# Compas

Instrument de conduite de [seeland.biel/bienne](https://seeland.biel/bienne)

Nous élaborons des solutions pour les citoyens et  
citoyennes des 61 communes du Seeland  
et représentons les intérêts régionaux auprès  
du Canton et de la Confédération.

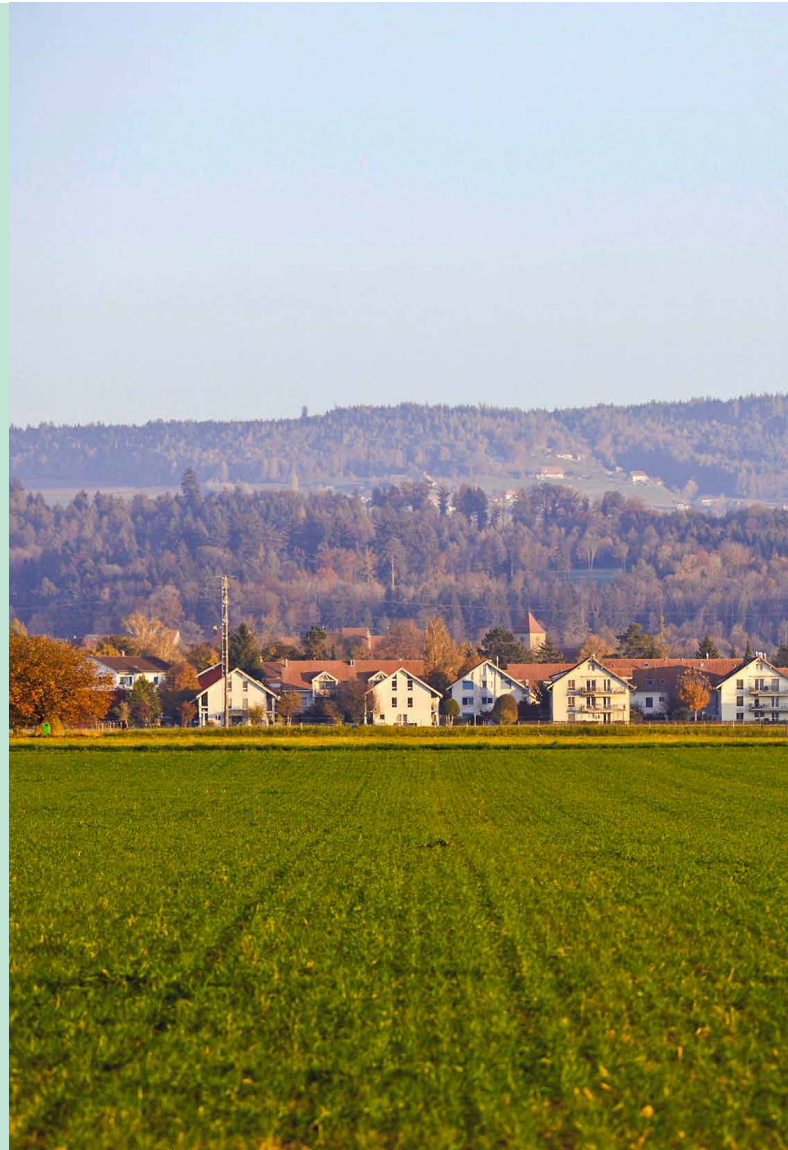


# Portrait

## Nos objectifs prioritaires



- Nous remplissons nos diverses tâches régionales à la satisfaction des communes, du Canton et de nos organisations partenaires.
- Nous contribuons activement à des solutions transcommunales durables dans nos domaines d'activité.
- Nous relevons ensemble les grands défis de notre époque, tels que la transition énergétique, la numérisation et la mobilité.
- Nous nous positionnons sur les grands enjeux régionaux et veillons à ce que notre région agisse efficacement vis-à-vis du Canton et des autres autorités.
- Nous rendons visible l'importance et la valeur ajoutée de seeland.biel/bienne auprès des autorités communales.
- Nous entretenons la collaboration avec nos organisations partenaires et Jura bernois. Bienne et regroupons encore mieux nos forces.



### Qui nous sommes

#### Nous sommes le réseau des communes du Seeland

seeland.biel/bienne est l'organisation régionale des 61 communes du Seeland bernois. Nous mettons en réseau les communes et encourageons la collaboration régionale.

#### Nous sommes la voix de la région

En tant que voix politique des communes du Seeland, nous unissons nos forces et représentons les intérêts de la région.

#### Nous remplissons de nombreuses tâches régionales variées

Au nom des communes et du Canton, nous travaillons sur des sujets supracommunaux et nous engageons pour des solutions durables.

### Comment nous travaillons

#### Axés sur des solutions

Nous initions des projets et des programmes régionaux et contribuons à leur mise en œuvre. Nous agissons en tant qu'intermédiaire entre les niveaux communal et cantonal.

#### Subsidairement

Nous assumons des tâches pour lesquelles nous, en tant que région, pouvons agir plus efficacement que les communes.

#### En réseau

Nous offrons un espace de discussion et d'échange sous forme de soirées thématiques, de tables rondes ou d'ateliers de travail, et impliquons les parties prenantes concernées dans nos activités. L'accent est mis sur la participation active et la collaboration des communes.

#### Consultativement

Nous offrons une aide aux communes, si cela répond à un besoin et crée une valeur ajoutée régionale.

#### Communicativement

Nous utilisons les médias locaux et régionaux, ainsi que nos propres outils de communication pour informer régulièrement nos groupes cibles et la population sur nos activités.



Où nous agissons

### **Dans le Seeland**

Notre domaine d'activité est la région administrative de Seeland avec ses 61 communes. Nous y accomplissons des tâches régionales pour l'ensemble de la région.

### **Dans les espaces partiels**

Nous travaillons sur des sujets semi-régionaux dans les cinq espaces partiels « Agglomération biennoise, Seeland inférieur, Lyss/Aarberg, Anet/Cerlier et Rive gauche du lac de Bière ».

### **Bienne-Seeland-Jura bernois**

Le Seeland et le Jura bernois, avec Bière comme centre urbain, forment un espace économique et vital bilingue. C'est pourquoi nous nous engageons dans un partenariat fort avec le Jura bernois.

Pour qui et avec qui nous travaillons

### **Pour les communes de la région**

Elles constituent notre groupe cible interne le plus important. Les membres de l'Exécutif des communes participent au sein de nos comités. Au niveau des projets, nous collaborons avec les administrations communales.

### **En contact avec les autorités du Canton**

Elles constituent notre groupe cible externe le plus important. Au niveau politique, nous représentons les intérêts de la région, nous travaillons avec les membres régionaux du Grand Conseil et nous participons à des procédures de consultations. Au niveau des projets, nous collaborons avec les services spécialisés cantonaux.

### **En collaboration avec des partenaires régionaux**

Nos principaux partenaires sont la Chambre de commerce Bière-Seeland (CEBS), Tourisme Bière-Seeland (TBS), le Syndicat des communes pour la culture Bière-Seeland-Jura bernois (BSJB Culture) et la Conférence régionale des transports Bière-Seeland-Jura bernois (CRT 1). Selon le sujet et la tâche, d'autres partenaires sont nos régions voisines, les prestataires de services régionaux, les associations professionnelles et les acteurs de la science et de la recherche.

# Domaines d'activité et pôles d'activités

## Espace et mobilité

Pôles d'activités 2026-2029:

- Conception régionale des transports et de l'urbanisation (CRTU)
- Révision du Plan directeur «Extraction de matériaux, décharges et transports EDT»
- Mise à jour du Plan régional du réseau de pistes cyclables
- Planification régionale des itinéraires VTT
- Plan directeur régional des installations sportives
- Concept global des rives du lac
- Projet d'agglomération Bienne/Lyss
- Réseau d'espaces libres de l'agglomération Bienne/Lyss
- Monitoring et contrôle du trafic dans l'agglomération Bienne/Lyss
- Géoportail régional «GeoSeeland»

## Économie, tourisme et NPR

Pôles d'activités 2026-2029:

- Adhésion à la Chambre économique Bienne-Seeland (CEBS)
- Adhésion à Tourisme Bienne-Seeland (TBS)
- Élaboration et mise en œuvre du Programme d'encouragement régional de la Nouvelle Politique Régionale (NPR)
- Principes directeurs pour le renforcement de la région économique et touristique Bienne-Seeland

- Mandat des communes
- Mandat du canton

## Communauté représentative intérêts et c

Pôles d'activité

- Communications av
- Relations publiques
- Prises de position s  
à la région
- Représentation des  
et de la Confédérat
- Collaboration axée  
régions voisines
- Mise en réseau et é  
entre les commune
- Numérisation dans





## Communication, coordination des collaborations

Pôles d'activités 2026-2029:

Travailler avec les membres  
sur des sujets spécifiques  
des intérêts vis-à-vis du Canton  
sur la thématique avec les  
échange d'expériences  
les communes

## Formation, social et santé

Pôles d'activités 2026-2029:

- Mise en réseau des acteurs dans le domaine «Formation»
- Principes directeurs pour le renforcement de la région de formation Bienne-Seeland
- Représentation des intérêts dans le domaine de la formation professionnelle Bienne-Seeland-Jura bernois
- Mise en réseau des acteurs dans le domaine «Social et santé»
- Mise en œuvre de la Planification régionale politique du 3e âge 2021-2030

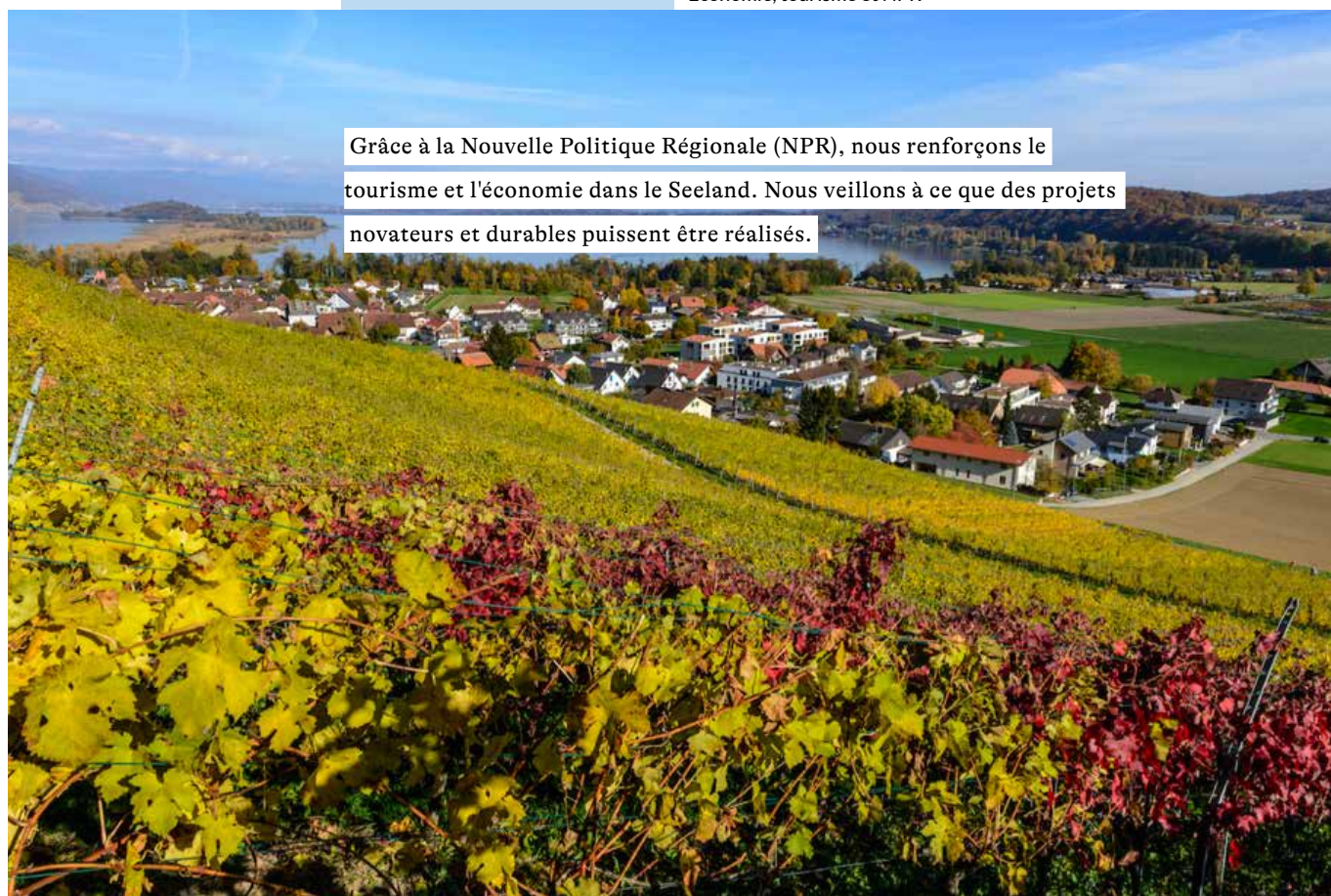
## Énergie et environnement

Pôles d'activités 2026-2029:

- Mise en œuvre de la Stratégie régionale énergétique et climatique
- Service régional de conseils en énergie du Seeland
- Mise en réseau des acteurs dans le domaine «Énergie et environnement»

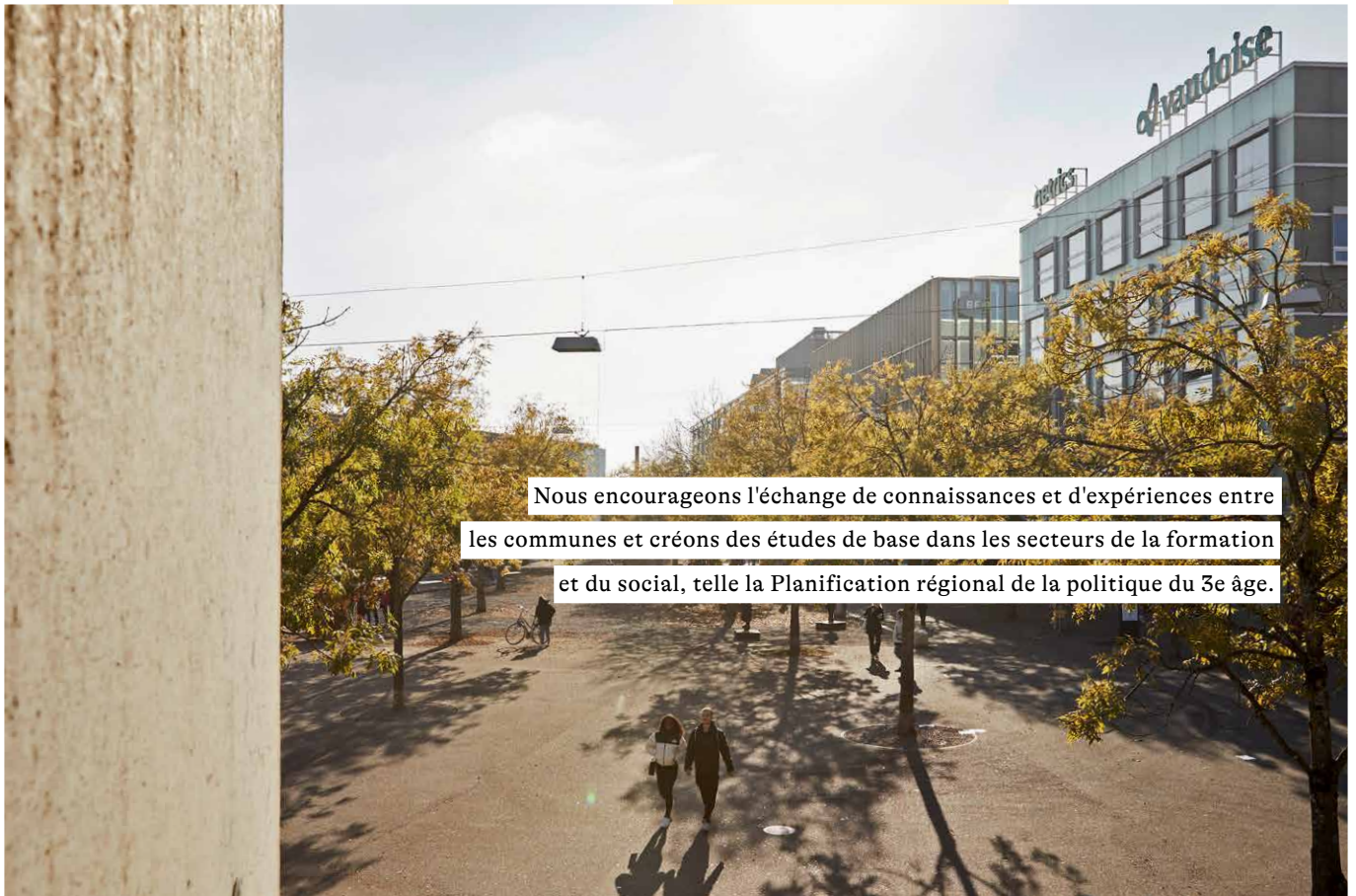


Nous développons des solutions durables et intercommunales, dans lesquelles les personnes, la nature et la mobilité trouvent leur place.



Grâce à la Nouvelle Politique Régionale (NPR), nous renforçons le tourisme et l'économie dans le Seeland. Nous veillons à ce que des projets novateurs et durables puissent être réalisés.



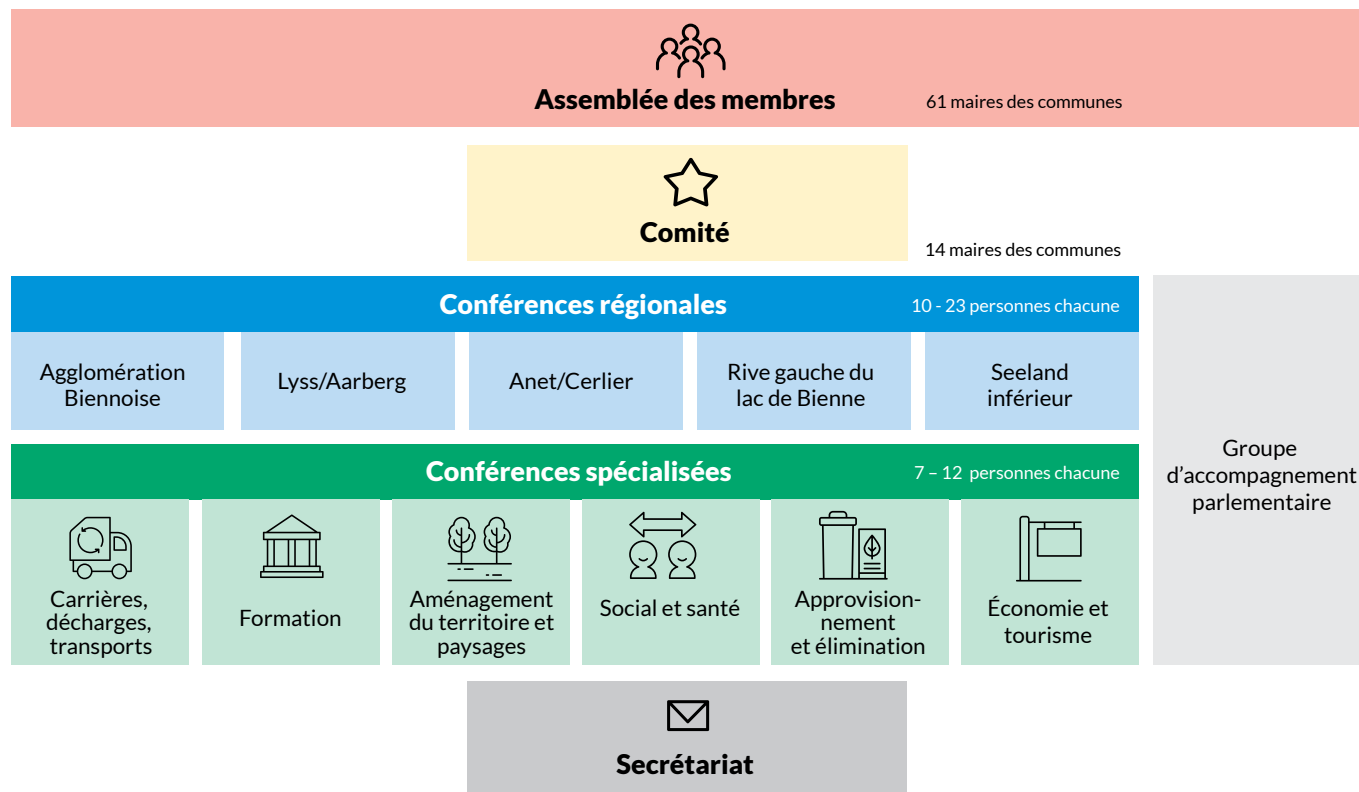


Nous encourageons l'échange de connaissances et d'expériences entre les communes et créons des études de base dans les secteurs de la formation et du social, telle la Planification régional de la politique du 3e âge.



Nous développons les bases d'un approvisionnement énergétique neutre en CO2 dans les domaines de la vie quotidienne, de la mobilité et de l'industrie

# Organisation



→ [Plus d'informations sur notre site Internet](#)

## Impressum

### Éditrice

Association seeland.biel/bienne  
c/o BHP Raumplan AG  
Güterstrasse 22a  
3008 Bern  
info@seeland-biel-bienne.ch  
www.seeland-biel-bienne.ch

### Rédaction

Secrétariat seeland.biel/bienne

### Graphique

kong. funktion gestaltung  
www.kong.ch

### Photos

Alexander Jaquemet  
Stefan Weber: Photo de la couverture  
Martin Kobel: Page 6 en bas

Octobre 2025